

Web Design with Macromedia Dreamweaver

Oleh : Ria Hantoro

Module I. Pengenalan Dreamweaver

A. Sejarah Internet

[Internet](#) merupakan [jaringan komputer](#) yang dibentuk oleh Departemen Pertahanan [Amerika Serikat](#) di tahun [1969](#), melalui proyek [ARPA](#) yang disebut [ARPANET](#) (*Advanced Research Project Agency Network*), di mana mereka mendemonstrasikan bagaimana dengan [hardware](#) dan [software](#) komputer yang berbasis [UNIX](#), kita bisa melakukan komunikasi dalam jarak yang tidak terhingga melalui saluran telepon. Proyek ARPANET merancang bentuk jaringan, kehandalan, seberapa besar informasi dapat dipindahkan, dan akhirnya semua standar yang mereka tentukan menjadi cikal bakal pembangunan protokol baru yang sekarang dikenal sebagai [TCP/IP](#) ([Transmission Control Protocol/Internet Protocol](#)).

Tujuan awal dibangunnya proyek itu adalah untuk keperluan militer. Pada saat itu [Departemen Pertahanan Amerika Serikat](#) (US Department of Defense) membuat sistem [jaringan komputer](#) yang tersebar dengan menghubungkan komputer di daerah-daerah vital untuk mengatasi masalah bila terjadi serangan [nuklir](#) dan untuk menghindari terjadinya informasi terpusat, yang apabila terjadi perang dapat mudah dihancurkan.

Pada mulanya ARPANET hanya menghubungkan 4 situs saja yaitu [Stanford Research Institute](#), [University of California, Santa Barbara](#), [University of Utah](#), di mana mereka membentuk satu jaringan terpadu di tahun [1969](#), dan secara umum ARPANET diperkenalkan pada bulan [Oktober 1972](#). Tidak lama kemudian proyek ini berkembang pesat di seluruh daerah, dan semua [universitas](#) di [negara](#) tersebut ingin bergabung, sehingga membuat ARPANET kesulitan untuk mengaturnya.

Oleh sebab itu ARPANET dipecah menjadi dua, yaitu "MILNET" untuk keperluan militer dan "ARPANET" baru yang lebih kecil untuk keperluan non-militer seperti, universitas-universitas. Gabungan kedua jaringan akhirnya dikenal dengan nama [DARPA Internet](#), yang kemudian disederhanakan menjadi [Internet](#).

Source : wikipedia.com

B. World Wide Web

Jejaring Jagat Jembar ("**JJJ**") atau **World Wide Web** ("**WWW**", atau singkatnya "**Web**") adalah suatu ruang informasi yang yang dipakai oleh pengenal global yang disebut [Uniform Resource Identifier](#) (URI) untuk mengidentifikasi sumber-sumber daya yang berguna. JJJ

sering dianggap sama dengan [Internet](#) secara keseluruhan, walaupun sebenarnya ia hanyalah bagian daripadanya.

Hiperteks dilihat dengan sebuah program bernama [penjelajah web](#) yang mengambil informasi (disebut "dokumen" atau "[halaman web](#)") dari [peladen web](#) (server web) dan menampilkannya, biasanya di sebuah [tampilan komputer](#). Kita lalu dapat mengikuti [pranala](#) di setiap halaman untuk pindah ke dokumen lain atau bahkan mengirim informasi kembali kepada peladen untuk berinteraksi dengannya. Ini disebut "*surfing*" atau "berselancar" dalam bahasa Indonesia.

Halaman web biasanya diatur dalam koleksi material yang berkaitan yang disebut "[situs web](#)".

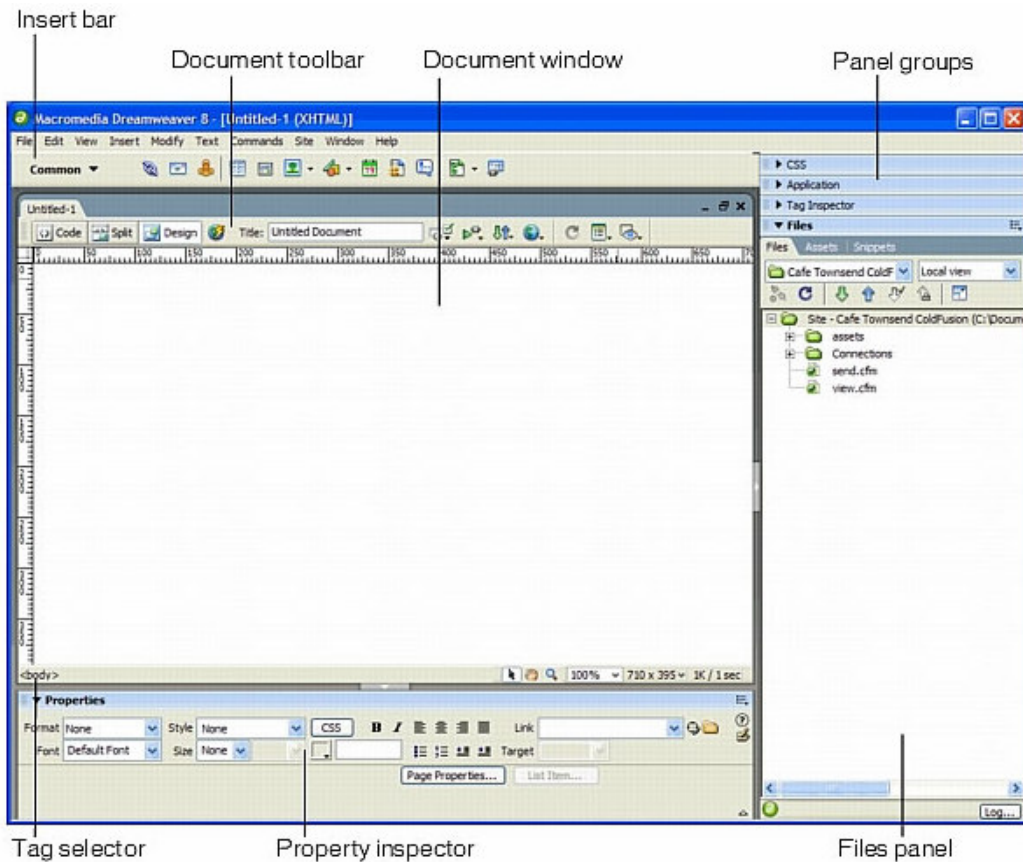
Source : wikipedia.com

C. Pendahuluan

Saat ini aktifitas membuat website sudah mulai menjadi tren baru yang banyak dipelajari orang, menggeser aktifitas membuat email beberapa waktu lalu. Apalagi saat ini sudah banyak terdapat program aplikasi **web editor** yang memudahkan orang untuk membuat website dengan cepat, mudah dan hasilnya pun sangat menarik dan interaktif. Salah satu program aplikasi web editor tersebut adalah Dreamweaver, yang dalam sejarahnya dahulu bernama Macromedia Dreamweaver karena sudah diakuisisi oleh perusahaan besar Adobe maka sekarang dikenal Adobe Dreamweaver. Aplikasi Macromedia Dreamweaver sudah dikenal banyak orang karena user akan lebih terbantu dalam membuat website karena telah dilengkapi dengan berbagai macam kelengkapan sehingga waktu pembuatan juga dapat menjadi lebih efektif dan efisien.

D. Mengetahui Area Kerja Macromedia Dreamweaver 8

Pada Windows, Dreamweaver menyediakan semua-dalam-satu-jendela tata letak terpadu. Dalam ruang kerja terpadu, semua jendela dan panel yang terintegrasi ke dalam satu jendela aplikasi yang lebih besar



E. Dreamweaver workspace elements

Bagian ini secara ringkas menjelaskan beberapa unsur dari ruang kerja Dreamweaver.

Note : Dreamweaver menyediakan banyak panel lain, inspector, dan window. Untuk membuka panel Dreamweaver, inspector, dan window, gunakan menu Window. Jika Anda tidak dapat menemukan sebuah panel, inspector, atau window yang ditandai sebagai terbuka, pilih menu **Window> Arrange** mengeluarkan semua panel terbuka.

The Start Page, memungkinkan Anda untuk membuka dokumen baru atau membuat dokumen baru. Dari The Start Page Anda juga dapat mempelajari lebih lanjut tentang Dreamweaver dengan mengambil tur produk atau tutorial.

The Insert Bar berisi tombol untuk memasukkan berbagai jenis "objects", seperti gambar, tabel, dan layer, ke dalam dokumen. Setiap objek adalah potongan kode HTML yang memungkinkan Anda untuk mengatur berbagai atribut seperti yang Anda memasukkannya. Sebagai contoh, Anda dapat menyisipkan tabel dengan mengklik tombol Tabel dalam Insert bar. Jika Anda suka, Anda dapat memasukkan objek menggunakan menu Insert sebagai pengganti Insert bar.

The Dokumen Toolbar, berisi tombol yang memberikan pilihan-pilihan untuk pandangan yang berbeda dari Dokumen jendela (seperti Design view dan Code view), berbagai pilihan tampilan, dan beberapa operasi umum seperti preview di browser.

The Standar Toolbar, (tidak ditampilkan dalam ruang kerja default layout) berisi tombol untuk operasi umum dari menu File dan Edit: New, Buka, Simpan, Simpan Semua, Cut, Copy, Paste, Undo dan Redo. Untuk menampilkan toolbar Standar, pilih View> Toolbar> Standar.

The Coding toolbar, (ditampilkan dalam tampilan Code hanya) berisi tombol-tombol yang memungkinkan Anda melakukan banyak koding standar operasi.

Style Rendering toolbar (tersembunyi secara default) berisi tombol-tombol yang memungkinkan Anda melihat bagaimana desain Anda akan terlihat dalam jenis media yang berbeda jika Anda menggunakan media-tergantung style sheet. Itu juga memuat sebuah tombol yang memungkinkan Anda mengaktifkan atau menonaktifkan CSS style.

The Document window, menampilkan jendela dokumen aktif ketika Anda telah membuat dan mengeditnya.

The Property inspector, memungkinkan Anda melihat dan mengubah berbagai properti objek yang dipilih atau teks. Setiap jenis objek memiliki sifat yang berbeda. Property inspector yang tidak diperluas secara default dalam Coder workspace layout.

The Tag Selector, di status bar di bagian bawah jendela Dokumen menunjukkan hierarki tag di sekitar pilihan saat ini. Klik sembarang tag di hirarki untuk memilih bahwa tag dan semua isinya.

Panel Groups, ialah set panel berkaitan yang dikelompokkan bersama di bawah satu pos. Untuk memperluas kelompok panel, klik panah expander di sebelah kiri nama grup, untuk kelompok undock panel, tarik gripper di tepi kiri judul kelompok bar.

The File panel yang memungkinkan Anda untuk mengelola file dan folder Anda, apakah mereka merupakan bagian dari situs Dreamweaver atau di server jauh. Files panel juga memungkinkan Anda untuk mengakses semua file pada disk lokal Anda, seperti halnya Windows Explorer (Windows) atau Finder (Macintosh).

F. The Document Window

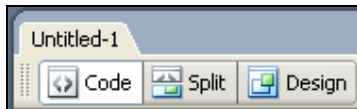
Jendela Dokumen menunjukkan dokumen saat ini. Anda dapat memilih salah satu tampilan berikut:

Design View,



Adalah lingkungan desain tata letak halaman visual, visual mengedit, dan pengembangan aplikasi cepat. Dalam pandangan ini, Dreamweaver menampilkan sepenuhnya dapat diedit, visual dari dokumen, mirip dengan apa yang Anda akan melihat melihat halaman dalam browser. Anda dapat mengkonfigurasi Design view untuk menampilkan konten dinamis saat Anda sedang bekerja pada dokumen (lihat Melihat tinggal data dalam Design view).

Code View



Ialah tampilan layar putih berupa code-code untuk menulis dan mengedit HTML, JavaScript, server-kode bahasa - seperti PHP atau ColdFusion Markup Language (CFML) - dan jenis lainnya kode. Untuk informasi lebih lanjut, lihat Coding di Dreamweaver.

Code and Design View

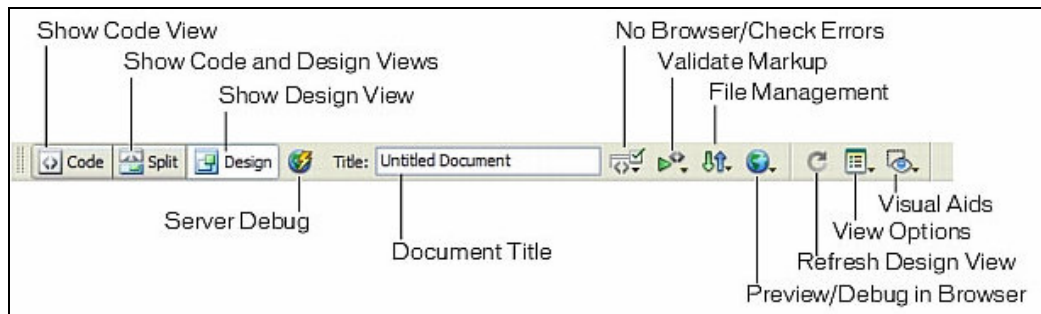


memungkinkan Anda untuk melihat kedua Kode melihat dan Desain tampilan untuk dokumen yang sama dalam satu jendela.

Ketika Document Window memiliki judul bar, bar judul menampilkan judul halaman dan, dalam tanda kurung, file's path dan nama file. Setelah nama file, Dreamweaver menampilkan bintang jika Anda telah membuat perubahan yang belum tersimpan.

Ketika sebuah Document Window dimaksimalkan, tab muncul di bagian atas jendela Dokumen wilayah yang menunjukkan nama file dari semua dokumen yang terbuka. Untuk beralih ke dokumen, klik tab.

G. The Document Toolbar



Show Code View menampilkan hanya Code View pada Document Window.

Show Code and Design View menampilkan tampilan Code dan Design View. Bila Anda memilih tampilan gabungan ini, pilihan Design View pada Top menjadi tersedia dalam menu Pilihan View. Gunakan opsi ini untuk menentukan pandangan mana muncul di bagian atas Document window anda.

Show Design View hanya menampilkan Design View Design view di Document Window.

Server Debug menampilkan laporan untuk membantu Anda debug halaman ColdFusion saat ini. Laporan termasuk kesalahan, jika ada, di halaman Anda.

Document Title memungkinkan Anda untuk memasukkan judul untuk dokumen Anda, untuk ditampilkan dalam judul browser bar. Jika dokumen Anda sudah memiliki judul, ini akan muncul dalam bidang ini.

No Browser / Check Errors memungkinkan Anda untuk memeriksa kompatibilitas cross-browser.

Validate Markup memungkinkan Anda memvalidasi dokumen aktif atau tag yang dipilih.

File Management menampilkan File Manajemen pada menu pop-up.

Preview / Debug in Browser memungkinkan anda untuk melihat atau debug dokumen Anda dalam browser. Pilih browser dari menu pop-up.

Refresh Design View merefresh dokumen's Design tampilan setelah Anda membuat perubahan dalam tampilan Kode. Perubahan yang Anda buat dalam tampilan Kode tidak secara otomatis muncul dalam Design view sampai Anda melakukan tindakan-tindakan tertentu, seperti menyimpan file atau mengklik tombol ini.

View Options memungkinkan anda untuk mengatur opsi untuk melihat dan Desain Kode pandangan, termasuk pandangan mana harus muncul di atas yang lain. Pilihan dalam menu untuk tampilan yang aktif: Desain tampilan, Kode tampilan, atau keduanya. Untuk informasi tentang pilihan tampilan Kode, lihat Pengaturan preferensi coding. Untuk informasi tentang pandangan Desain pilihan, lihat Memilih elemen dalam Dokumen jendela, Melihat dan mengedit isi kepala, dan Menggunakan panduan visual di Dreamweaver.

Visual Aids memungkinkan Anda menggunakan berbagai alat bantu visual untuk merancang halaman Anda.

G. The Insert Bar



Insert bar berisi tombol untuk membuat dan memasukkan objek seperti tabel, layer, dan gambar. Ketika anda menggulung pointer di atas tombol, sebuah tooltip muncul dengan nama tombol.

Tombol tersebut akan disusun dalam beberapa kategori, yang Anda dapat beralih di sisi kiri Insert bar. Kategori tambahan muncul ketika dokumen aktif berisi kode server, seperti ASP atau CFML dokumen, PHP. Ketika Anda memulai Dreamweaver, kategori terakhir Anda bekerja di terbuka.

The Common Category memungkinkan Anda untuk membuat dan memasukkan benda yang paling sering digunakan, seperti gambar dan tabel.

The Layout Category yang memungkinkan Anda untuk menyisipkan tabel, div tag, layer, dan frame. Anda dapat juga anda memilih di antara tiga dilihat dari tabel: Standar (default), Tabel Expanded, dan Layout. Ketika modus Layout dipilih, Anda dapat menggunakan alat tata letak Dreamweaver: Draw Layout Cell dan Draw Layout Table.

The Forms Category yang berisi tombol untuk membuat bentuk dan memasukkan elemen form.

The Text Category yang memungkinkan Anda untuk memasukkan berbagai teks-list-format dan tag, seperti b, em, p, h1, dan ul.

The HTML Category yang memungkinkan Anda untuk menyisipkan tag HTML untuk

horizontal aturan, kepala konten, tabel, frame, dan skrip.

Server Code Categories yang tersedia hanya untuk halaman yang menggunakan bahasa server tertentu, termasuk ASP, ASP.NET, CFML Basic, CFML Flow, CFML Advanced, JSP, dan PHP. Masing-masing kategori ini menyediakan server-kode objek yang dapat Anda masukkan Kode tampilan.

The Application Category memungkinkan Anda untuk memasukkan unsur-unsur dinamis seperti recordset, ulang daerah, dan mencatat penyisipan dan pembaruan bentuk.

The Flash Element Category yang memungkinkan Anda untuk memasukkan unsur-unsur Macromedia Flash.

The Favorites Category memungkinkan Anda untuk mengelompokkan dan mengatur bar tombol Insert yang sering Anda gunakan dalam satu tempat umum.